



시험에 나오는 것만 공부한다!

시나공시리즈

기출문제 & 정답 및 해설 2022년 컴퓨터활용능력 2급 필기 상시 04



저작권 안내

이 자료는 시나공 카페 회원을 대상으로 하는 자료로서 개인적인 용도로만 사용할 수 있습니다. 허락 없이 복제하거나 다른 매체에 옮겨 실을 수 없으며, 상업적 용도로 사용할 수 없습니다.

※ 다음 문제를 읽고 알맞은 것을 골라 답안카드의
답란(①, ②, ③, ④)에 표기하시오.

제1과목 컴퓨터 일반

1. 다음 중 네트워크 장비인 브리지(Bridge)에 대한 설명으로 옳은 것은?

- ① 서로 독립적으로 동작하면서 같은 프로토콜을 사용하는 두 LAN을 연결하는 네트워크 장치이다.
- ② 인터넷에 접속할 때 반드시 필요한 장비로, 가장 최적의 경로를 설정하여 전송하는 장치이다.
- ③ 주로 LAN에서 다른 네트워크에 데이터를 보내거나 다른 네트워크로부터 데이터를 받아들이는 출입구 역할을 하는 장치이다.
- ④ 네트워크를 구성할 때 한꺼번에 여러 대의 컴퓨터를 연결하는 장치이다.

2. 다음 중 그래픽 데이터 형식에 관한 설명으로 옳지 않은 것은?

- ① BMP : Windows 운영체제의 표준 비트맵 파일 형식이다.
- ② PNG : GIF를 대체하여 인터넷에서 사용할 수 있으며, 애니메이션을 표현할 수 있다.
- ③ WMF : Windows에서 기본으로 사용되는 벡터 파일 형식이다.
- ④ GIF : 인터넷 표준 그래픽 형식으로, 256가지로 색 표현이 제한되어 있으나, 애니메이션 표현이 가능하다.

3. 다음 중 비트맵 이미지를 확대하였을 때 이미지의 경계선이 매끄럽지 않고 계단 형태로 나타나는 현상을 의미하는 용어는?

- ① 디터링(dithering) ② 앨리어싱(aliasing)
- ③ 모델링(modeling) ④ 렌더링(rendering)

4. 다음 중 컴퓨터 소프트웨어 배포와 관련하여 셰어웨어(Shareware)에 관한 설명으로 옳은 것은?

- ① 정상 대가를 지불하고 사용하는 소프트웨어이다.
- ② 특정 기능이나 사용 기간에 제한을 두고 무료로 배포하는 소프트웨어이다.
- ③ 개발자가 소스를 공개한 소프트웨어이다.
- ④ 배포 이전의 테스트 버전의 소프트웨어이다.

5. 다음 중 전자우편(E-mail)에 대한 설명으로 옳지 않은 것은?

- ① SMTP는 송신자가 작성한 메일을 수신자의 계정에 전송하는 역할을 담당하는 프로토콜이다.
- ② 전자우편을 통해 한 사람이 동시에 여러 사람에게 동일한 전자우편을 보낼 수 있다.
- ③ POP3는 멀티미디어 파일의 내용을 확인하고 실행시켜주는

프로토콜이다.

- ④ 불특정 다수에게 대량으로 보내는 광고성 메일을 스팸 메일이라 한다.

6. 다음 중 컴퓨터에서 사용하는 각 기억장치의 접근 속도가 빠른 것에서 느린 순서로 옳게 나열된 것은?

- ① CPU의 레지스터 → 캐시 메모리 → 주기억장치 → HDD → ODD
- ② 캐시 메모리 → CPU의 레지스터 → 주기억장치 → HDD → ODD
- ③ CPU의 레지스터 → 캐시 메모리 → HDD → ODD → 주기억장치
- ④ 캐시 메모리 → CPU의 레지스터 → HDD → ODD → 주기억장치

7. 다음 중 Windows에서 실행중인 프로그램 사이의 작업 전환을 위한 바로 가기 키는?

- ① [Alt]+ [Enter] ② [Alt]+ [F4]
- ③ [Alt]+ [Tab] ④ [Alt]+ [Delete]

8. 다음 중 파일 및 폴더에 대한 설명으로 옳은 것은?

- ① 파일과 폴더에 대한 바로 가기 아이콘을 바탕 화면에 만들 수 있다.
- ② 하나의 폴더 내에는 동일한 이름의 파일이나 폴더가 존재할 수 있다.
- ③ 하위 폴더가 있는 폴더는 삭제할 수 없다.
- ④ 파일과 폴더의 이름으로 * / ? W : < > " | 등의 특수 문자나 공백을 사용할 수 없다.

9. 다음 중 네트워크와 관련하여 Ping 서비스에 대한 설명으로 옳은 것은?

- ① 원격으로 다른 컴퓨터를 사용할 수 있는 서비스이다.
- ② 인터넷이 정상적으로 연결되었는지 확인하는 서비스이다.
- ③ 인터넷 서버까지의 경로를 추적하는 서비스이다.
- ④ 특정 시스템을 사용하고 있는 사용자 정보를 알아보는 서비스이다.

10. 다음 중 컴퓨터에서 사용하는 레이저 프린터에 관한 설명으로 옳지 않은 것은?

- ① 회전하는 드럼에 토너를 묻혀서 인쇄하는 방식이다.
- ② 인쇄 해상도가 높으며 복사기와 같은 원리를 사용한다.
- ③ 비충격식이라 비교적 인쇄 소음이 적고 인쇄 속도가 빠르다.
- ④ 인쇄 방식에는 드럼식, 체인식, 팬드식 등이 있다.

11. 다음 중 디지털 컴퓨터와 아날로그 컴퓨터의 차이점에 관한 설명으로 옳은 것은?

- ① 디지털 컴퓨터는 전류, 전압, 온도 등 다양한 입력 값을 처리하며, 아날로그 컴퓨터는 숫자 데이터만을 처리한다.
- ② 디지털 컴퓨터는 증폭 회로로 구성되며, 아날로그 컴퓨터는 논리 회로로 구성된다.
- ③ 아날로그 컴퓨터는 미분이나 적분 연산을 주로 하며, 디지털 컴퓨터는 산술이나 논리 연산을 주로 한다.
- ④ 아날로그 컴퓨터는 범용이며, 디지털 컴퓨터는 특수 목적으로 많이 사용된다.

12. 다음 중 정보 사회의 특징으로 적절하지 않은 것은?

- ① 정보처리 기술의 발달로 사회의 변화 속도가 빨라졌다.
- ② 사이버 공간상에 새로운 인간관계와 문화가 형성되었다.
- ③ 통신 기술의 발달로 시간과 공간의 제약에서 벗어나게 되었다.
- ④ 컴퓨터를 통한 정보 처리 기술의 발달로 인해 정보의 양이 감소하였다.

13. 다음 중 한글 Windows 10의 [설정] → [시스템] → [디스플레이]에서 해상도 조정 설정에 대한 설명으로 옳지 않은 것은?

- ① 높은 화면 해상도에서는 텍스트와 이미지가 더 선명하지만 크기는 더 작게 표시된다.
- ② 해상도를 변경하면 해당 컴퓨터에 로그인한 모든 사용자에게 변경 내용이 적용된다.
- ③ 여러 디스플레이 옵션은 Windows에서 둘 이상의 모니터가 PC에 연결되어 있음을 인식할 때만 나타난다.
- ④ 두 대의 모니터가 연결된 경우 좌측 모니터가 주 모니터로 설정되므로 해상도가 높은 모니터를 반드시 좌측에 배치해야 한다.

14. 다음 중 한글 Windows 10의 [설정] → [시스템] → [소리]에서 수행할 수 있는 작업이 아닌 것은?

- ① 출력 장치를 선택할 수 있다.
- ② 입력 장치를 선택할 수 있다.
- ③ 마스터 볼륨을 조절할 수 있다.
- ④ 내레이터를 설정할 수 있다.

15. 다음 중 정보 보안을 위협하는 유형에 대한 설명으로 옳지 않은 것은?

- ① 가로막기는 데이터의 정상적인 전달을 막아 흐름을 방해하는 행위이다.
- ② 수정은 전송된 데이터가 원래의 데이터가 아닌 다른 내용으로 바꾸는 행위이다.
- ③ 가로채기는 송신된 데이터가 수신지까지 가는 회선을 절단하는 행위이다.
- ④ 위조는 다른 송신자로부터 데이터가 송신된 것처럼 꾸미는 행위이다.

16. 다음 중 한글 Windows 10에서 [작업 표시줄]의 바로 가기 메뉴에 있는 [도구 모음]에서 선택할 수 없는 것은?

- ① 바탕 화면
- ② 링크
- ③ 새 도구 모음
- ④ 알림 영역

17. 다음은 [설정] → [개인 설정]에 관한 설명이다. 다음 중 옳지 않은 것은?

- ① 바탕 화면의 배경을 사용자가 임의로 바꿀 수 있게 지원한다.
- ② 시스템을 켜둔 채 정해진 시간 동안 마우스나 키보드를 사용하지 않으면 모니터를 보호하기 위해 화면 보호기를 작동할지 여부를 설정한다.
- ③ 창의 색상과 구성 요소의 색상을 설정한다.
- ④ 모니터의 해상도 및 방향을 설정한다.

18. 다음 중 한글 Windows 10에서 프린터 설치에 관한 설명으로 옳지 않은 것은?

- ① [설정] → [장치] → [프린터 및 스캐너]에서 '프린터 또는 스캐너 추가'를 클릭하여 프린터를 추가한다.
- ② 설치할 프린터 유형은 로컬 프린터와 Bluetooth, 무선 또는 네트워크 검색 가능 프린터 등에서 하나를 선택할 수 있다.
- ③ 네트워크 프린터를 선택한 경우에는 연결할 프린터의 포트를 지정한다.
- ④ 컴퓨터에 설치된 여러 대의 프린터 중에 현재 설치 중인 프린터를 기본 프린터로 설정할 것인지 선택한다.

19. 다음 중 컴퓨터에서 사용되는 바이트(Byte)에 대한 설명으로 옳지 않은 것은?

- ① 1바이트는 8비트로 구성된다.
- ② 일반적으로 영문자나 숫자는 1Byte로 한 글자를 표현하고, 한글 및 한자는 2Byte로 한 글자를 표현한다.
- ③ 1바이트는 컴퓨터에서 각종 명령을 처리하는 기본 단위이다.
- ④ 1바이트로는 256가지의 정보를 표현할 수 있다.

20. 다음 중 웹 프로그래밍 언어에 속하지 않은 것은?

- ① LISP
- ② JSP
- ③ PHP
- ④ ASP

제2과목 스프레드시트 일반

21. 다음 중 차트에 대한 설명으로 옳지 않은 것은?

- ① 기본적으로 워크시트의 행과 열에서 숨겨진 데이터는 차트에 표시되지 않으며 빈 셀은 간격으로 표시된다.
- ② 표에서 특정 셀 한 개를 선택하여 차트를 생성하면 해당 셀을 직접 둘러싸는 표의 데이터 영역이 모두 차트에 표시된다.
- ③ 차트를 만들 데이터를 선택한 후 [Alt]+[F1]을 누르면 별도의 차트 시트가 생성된다.
- ④ 차트에 두 개 이상의 차트 종류를 사용하여 혼합형 차트를 만들 수도 있다.

22. 다음 중 학점[B3:B10]을 이용하여 [E3:E7] 영역에 학점별 학생수를 표시하고자 할 때, [E3] 셀에 입력해야 할 수식으로 옳은 것은?

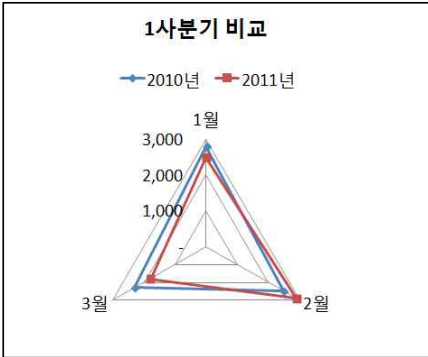
	A	B	C	D	E
1	엑셀 성적 분포				
2	이름	학점	학점	학생수	
3	김현미	A	A	1	
4	조미림	B	B	4	
5	심기훈	F	C	1	
6	박원석	C	D	0	
7	이영준	B	F	2	
8	최세종	F			
9	김수현	B			
10	이미도	B			

- ① =COUNTIF(D3, B3:B10)
- ② =COUNTIF(\$D3, \$B\$3:\$B\$10)
- ③ =COUNTIF(\$B\$3:\$B\$10, D3)
- ④ =COUNTIF(\$B\$3:\$B\$10, D\$3)

23. 다음 중 매크로 단축키로 옳지 않은 것은?

- ① [Alt]+[a]
- ② [Ctrl]+[a]
- ③ [Ctrl]+[Shift]+[a]
- ④ [Ctrl]+[p]

24. 다음 중 아래의 차트와 같이 데이터를 선으로 표시하여 데이터 계열의 총 값을 비교하고, 상호 관계를 살펴보고자 할 때 사용하는 차트 종류는?



- ① 도넛형 차트 ② 방사형 차트
③ 분산형 차트 ④ 주석형 차트

25. 다음 중 아래와 같이 조건을 설정한 고급 필터의 실행 결과로 추출되는 행으로 옳은 것은?

	A	B	C	D	E
1	직원 현황				
2	이름	직책	경력	부서	TOEIC
3	김상공	대리	4	마케팅	460
4	이한국	대리	2	관리	450
5	박대한	사원	3	기획	540
6					
7	<조건>	직책	경력	TOEIC	TOEIC
8		대리	>=4		
9				>=500	<700

- ① 3, 4, 5행 ② 3행
③ 3, 5행 ④ 4, 5행

26. 다음 중 원본 데이터에 사용자 지정 서식을 적용하였을 때의 표시 결과가 옳은 것은?

- ① 원본 데이터 : 6000000
사용자 지정 서식 : #,###,“백만원”
표시 데이터 : 6백만원
② 원본 데이터 : kim
사용자 지정 서식 : @“daehan.go.kr”
표시 데이터 : kim@daehan.go.kr
③ 원본 데이터 : 2021/03/29
사용자 지정 서식 : dddd, mmm dd yyyy
표시 데이터 : Monday, Mar 29 2021
④ 원본 데이터 : 16:08:15
사용자 지정 서식 : h:m:s AM/PM
표시 데이터 : 4:08:15 PM

27. 다음 중 [인쇄 미리 보기 및 인쇄]에 대한 설명으로 옳지 않은 것은?

- ① 인쇄 미리 보기 화면을 종료하려면 [Esc]를 누르거나 왼쪽 상단의 [X]를 클릭한다.
② 차트를 선택한 후 [파일] → [인쇄]를 실행하면 선택한 차트만 미리 볼 수 있다.
③ 오른쪽 아래의 ‘페이지 확대/축소’를 클릭하면 화면에는 적용되지만 실제 인쇄 시에는 적용되지 않는다.
④ 오른쪽 아래의 ‘여백 표시’를 클릭하면 ‘페이지 설정’ 대화 상자의 ‘여백’ 탭이 표시된다.

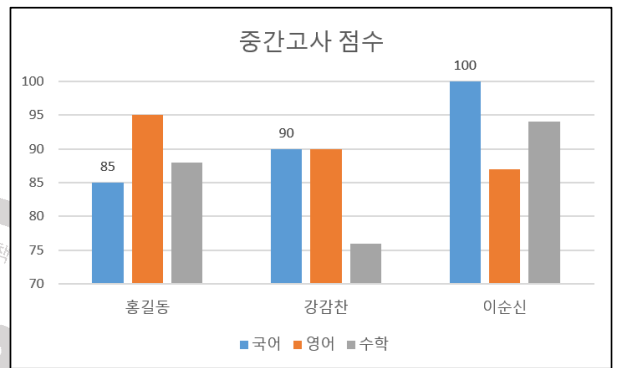
28. 다음 중 [텍스트 나누기] 기능에 대한 설명으로 옳지 않은 것은?

- ① 한 셀에 입력되어 있는 데이터를 여러 셀로 분리시킬 수 있다.
② 텍스트 나누기 수행 시 데이터 형식의 변환 및 셀 서식 변경이 가능하다.
③ 열의 데이터 서식을 ‘일반’으로 지정하면 숫자 값은 숫자로, 날짜 값은 날짜로, 모든 나머지 값은 텍스트로 변환된다.
④ 탭, 세미콜론, 쉼표, 공백 등의 구분 기호가 기본으로 제공되며, 사용자가 원하는 한 가지만 선택할 수 있다.

29. 다음 중 함수의 결과가 잘못된 것은?

- ① =ROUND(12.34, 1) → 12.4
② =LEFT(“KOREA”,2) → KO
③ =MID(“대한상공회의소”, 3, 2) → 상공
④ =TRUNC(-8.6) → -8

30. 다음 차트에 대한 설명으로 옳지 않은 것은?



- ① ‘계열 겹치기’ 값이 음수로 지정되었다.
② 국어 계열에 대해서만 데이터 레이블이 표시되었다.
③ 범례는 아래쪽으로 지정되었다.
④ ‘행/열 전환’을 수행하면 세로 축과 가로 축이 서로 변경된다.

31. 북부/남부의 제품 판매 현황에서 금액은 단가×수량으로 산출한 것이다. 다음 중 남부의 금액[D7:F7]을 구하는 방법으로 옳은 것은 무엇인가? (단, 북부의 금액[D5:F5]은 [D5] 셀의 수식(=D\$3*D4)을 [F5] 셀까지 채우기 핸들을 드래그하여 구한 것이다.)

	A	B	C	D	E	F
1	북부/남부 제품 판매 현황					
2				OLED TV	냉장고	세탁기
3		단가		1,500,000	1,200,000	800,000
4		수량		5	15	8
5	북부	금액		7,500,000	18,000,000	6,400,000
6		수량		10	8	12
7	남부	금액				

- ① [D5] 셀을 복사하여 [D7:F7] 영역에 붙여넣기 한다.
② [D7] 셀에 ‘=D\$3*D4’를 입력한 후 채우기 핸들을 [F7] 셀까지 드래그한다.
③ [D5] 셀을 복사하여 [D7:F7] 영역에 ‘값’으로 붙여넣기 한다.
④ [D7:F7] 영역을 선택한 상태에서 ‘=D\$3*D4’를 입력한다.

32. 다음 중 아래 그림과 같이 [A2:D5] 영역을 선택하여 이름을 정의한 경우에 대한 설명으로 옳지 않은 것은?

	A	B	C	D
1	1/4분기 소모품 구매 신청서			
2	코드번호	품명	규격	단가
3	A-002	복사용지	A4	16,000
4	A-005	프린터잉크	HP-1120C	35,000
5	B-010	건출지	일반	2,000

- ① [B3:B5] 영역을 선택하면 워크시트의 이름 상자에 '품명'이라고 표시된다.
- ② [A3:A5] 영역을 선택하면 워크시트의 이름 상자에 '코드번호'라고 표시된다.
- ③ [B3:D3] 영역을 선택하면 워크시트의 이름 상자에 'A.002'라고 표시된다.
- ④ 정의된 이름은 모든 시트에서 사용할 수 있으며, 이름 정의 후 참조 대상을 편집할 수도 있다.

33. 다음 중 매크로에 관한 설명으로 옳지 않은 것은?

- ① 매크로 이름의 첫 글자는 반드시 문자로 지정해야 합니다.
- ② 서로 다른 매크로에 동일한 이름을 부여할 수 없다.
- ③ 현재 셀의 위치를 기준으로 매크로가 실행되도록 하려면 별도의 추가 설정없이 '매크로 기록'을 클릭한 후 매크로를 기록한다.
- ④ 매크로 기록 시 사용자의 마우스 동작은 물론 키보드 작업도 모두 기록된다.

34. 다음 중 사용자 지정 목록에 대한 설명으로 옳지 않은 것은?

- ① 정렬 기준이 셀 색, 셀 아이콘, 글꼴 색인 경우 사용자 지정 목록을 적용할 수 있다.
- ② 사용자 지정 목록을 만들면 다른 통합 문서에서 사용할 수 있도록 컴퓨터 레지스트리에 추가된다.
- ③ 엑셀에서 기본적으로 제공되는 목록은 수정하여 사용할 수 없다.
- ④ 사용자 지정 목록에는 텍스트 또는 텍스트와 숫자의 조합 등이 포함될 수 있다.

35. 다음 수식의 결과가 나머지와 다른 것은?

- ① =LEFT(123.654, 6)
- ② =ROUND(123.654, 2)
- ③ =ROUNDUP(123.654, 2)
- ④ =ROUNDDOWN(123.654, 2)

36. 다음 중 데이터 통합에 대한 설명으로 옳지 않은 것은?

- ① 참조 영역은 최대 3개까지만 추가가 가능하다.
- ② 지정한 영역에 계산될 요약 함수는 '함수'에서 선택하며, 요약 함수로는 합계, 개수, 평균, 최대값, 최소값 등이 있다.
- ③ 통합할 여러 데이터의 순서와 위치가 동일할 경우 위치를 기준으로 통합할 수 있다.
- ④ 사용할 데이터의 형태가 다르더라도 같은 이름표를 사용하면 항목을 기준으로 통합할 수 있다.

37. 다음 중 '페이지 설정' 대화상자에 대한 설명으로 옳지 않은 것은?

- ① 프린터 목록에서 사용할 프린터를 선택할 수 있다.
- ② 셀 오류의 표시 여부를 지정할 수 있다.
- ③ 페이지의 가로·세로 가운데 맞춤으로 인쇄되도록 설정할 수 있다.
- ④ 셀 구분선이 인쇄되도록 설정할 수 있다.

38. 다음 중 [찾기 및 바꾸기] 대화상자의 각 항목에 대한 설명으로 옳지 않은 것은?

- ① 찾을 내용 : 검색할 내용을 입력할 곳으로 와일드 카드 문자를 검색 문자열에 사용할 수 있다.
- ② 서식 : 숫자 셀을 제외한 특정 서식이 있는 텍스트 셀을 찾을 수 있다.
- ③ 범위 : 현재 워크시트에서만 검색하는 '시트'와 현재 통합 문서의 모든 시트를 검색하는 '통합 문서' 중 선택할 수 있다.
- ④ 모두 찾기 : 검색 조건에 맞는 모든 항목이 나열된다.

39. 다음 중 워크시트 작업 및 관리에 대한 설명으로 옳지 않은 것은?

- ① 시트 삭제 작업은 실행을 취소할 수 없다.
- ② [Shift] + [F10]을 누르면 현재 시트의 뒤에 새 워크시트가 삽입된다.
- ③ 그룹화 된 시트에서 데이터 입력 및 편집 등의 작업을 실행하면 그룹내 시트에 동일한 작업이 실행된다.
- ④ 연속된 시트의 선택은 [Shift]를 사용하면 편리하다.

40. 다음 중 날짜 및 시간 데이터에 관한 설명으로 옳지 않은 것은?

- ① 날짜 데이터를 입력할 때 연도와 월만 입력하면 일자는 자동으로 해당 월의 1일로 입력된다.
- ② 셀에 '4/9'을 입력하고 [Enter]를 누르면 셀에는 '04월 09일'로 표시된다.
- ③ 날짜 및 시간 데이터의 텍스트 맞춤은 기본 왼쪽 맞춤으로 표시된다.
- ④ [Ctrl] + [:]을 누르면 시스템의 오늘 날짜, [Ctrl] + [Shift] + [:]을 누르면 현재 시간이 입력된다.

정답 및 해설

1. ①	2. ②	3. ②	4. ②	5. ③	6. ①	7. ③	8. ①	9. ②	10. ④
11. ③	12. ④	13. ④	14. ④	15. ③	16. ④	17. ④	18. ③	19. ③	20. ①
21. ③	22. ③	23. ①	24. ②	25. ③	26. ③	27. ④	28. ④	29. ①	30. ④
31. ①	32. ②	33. ③	34. ①	35. ③	36. ①	37. ①	38. ②	39. ②	40. ③

|

